



## Commission « Culture et Patrimoine »

Lundi 22 mars 2021

Ciap + Auditorium du Conservatoire de Saint-Flour Communauté

## ●●●● Ordre du jour

Commission Culture et Patrimoine  
22 mars 2021

- Centre d'interprétation de l'architecture et du patrimoine (Ciap) :
  - Visite sur site avec présentation des projets de scénographie du Ciap,
- Biennale d'art contemporain « Chemin d'art » :
  - Présentation de l'édition 2021 (report 2020),
- Valorisation de la Vallée de la Truyère :
  - Projet de collecte de la « Mémoire du barrage et de la retenue d'eau de Grandval »,
- Questions diverses.



**Centre  
d'interprétation de  
l'architecture et du  
patrimoine (Ciap)**

## LES OBJECTIFS :

- Pour rappel :
  - novembre 2004, attribution du **Label Pays d'art et d'histoire** (Pah) par le ministère de la culture et de la communication
  - et, novembre 2019, **renouvellement et extension** du label.
- Mise en œuvre d'un des objectifs inscrits dans la convention signée avec l'Etat : création d'un **CIAP, équipement culturel** de proximité ayant pour objectif la **sensibilisation, l'information et la formation de tous les publics à l'architecture et au patrimoine.**
- Lieu retenu : l'ancien Hôtel de Ville de Saint-Flour, immeuble remarquable du XIXe siècle inscrit à l'Inventaire supplémentaire des Monuments historiques depuis 2003.



## LE PROJET :

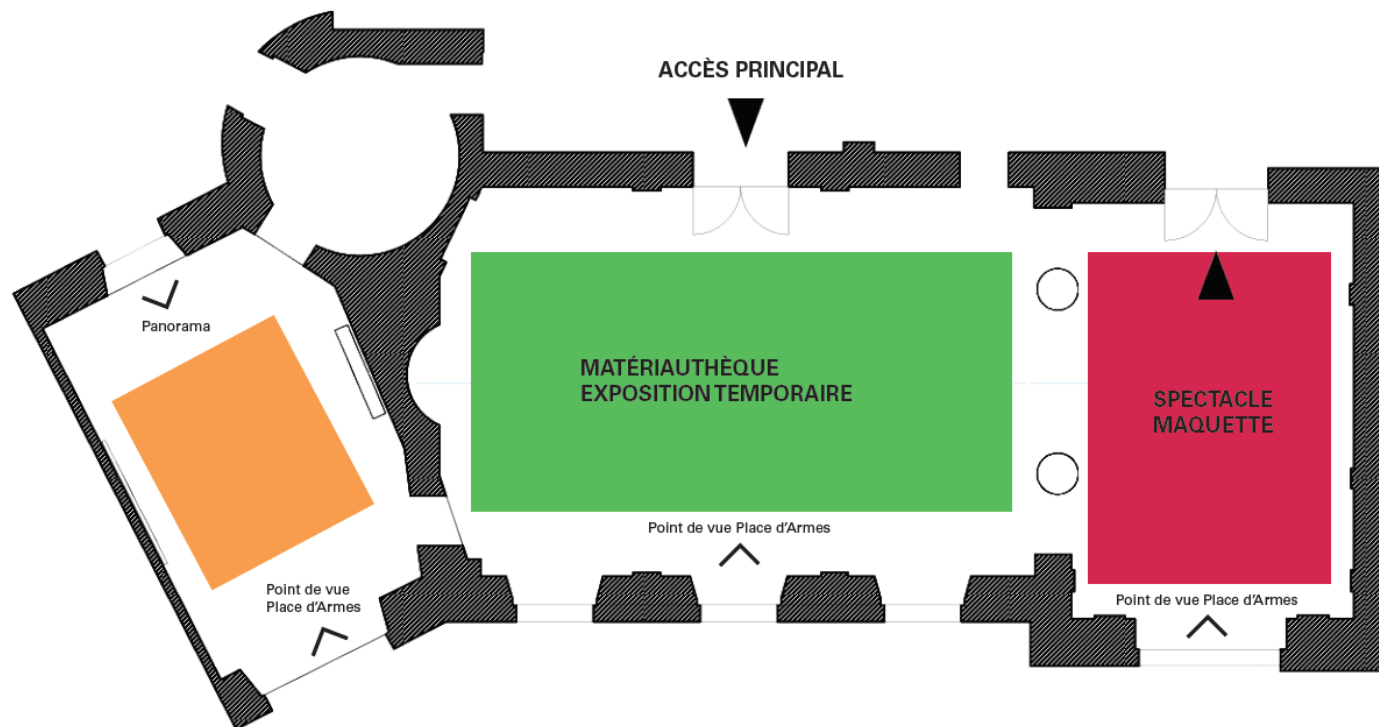
Plus précisément, ce lieu permettra au Pays d'art et d'histoire de devenir l'interlocuteur privilégié pour les habitants, en lien avec les services compétents, sur les questions de **patrimoine**, d'**urbanisme** et d'**habitat**. Il donnera aussi l'occasion d'informer et de développer des **partenariats avec les professionnels et les artisans**, qui sont en contact direct avec les propriétaires privés.

Il sera doté :

- d'**outils de médiation** pour devenir un pôle de ressources et de formation : **une maquette en relief 3D à projection numérique et une matériauthèque**, exposant différents matériaux et matériels dont d'éco-construction, en essayant de privilégier les ressources locales ;
- d'une **salle pédagogique** pour accueillir le jeune public, notamment pour la réalisation d'ateliers ;
- d'un **espace d'interprétation du paysage** avec l'aménagement d'un belvédère (à la place de l'ancienne prison) offrant un point de vue incontournable sur les paysages environnants.



## Espaces dédiés aux outils de médiation



PLAN D'IMPLANTATION



Visite de la maquette en relief 3D  
au CIAP de la ville d'Autun



Visite de la matériauthèque de la  
Maison du Pilat



Projet de l'équipe scénographique, **ON SITU** pour la maquette en relief 3D

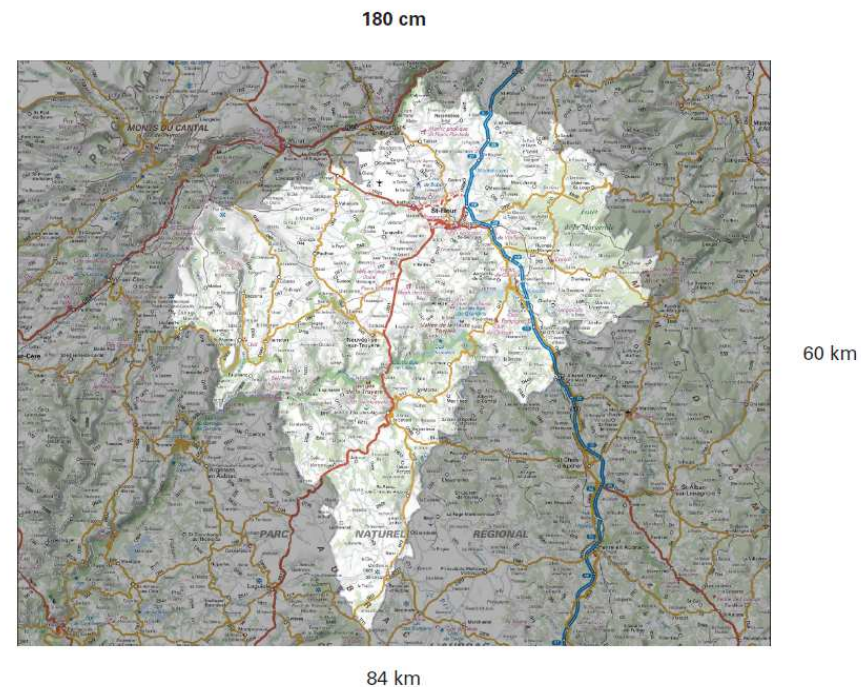
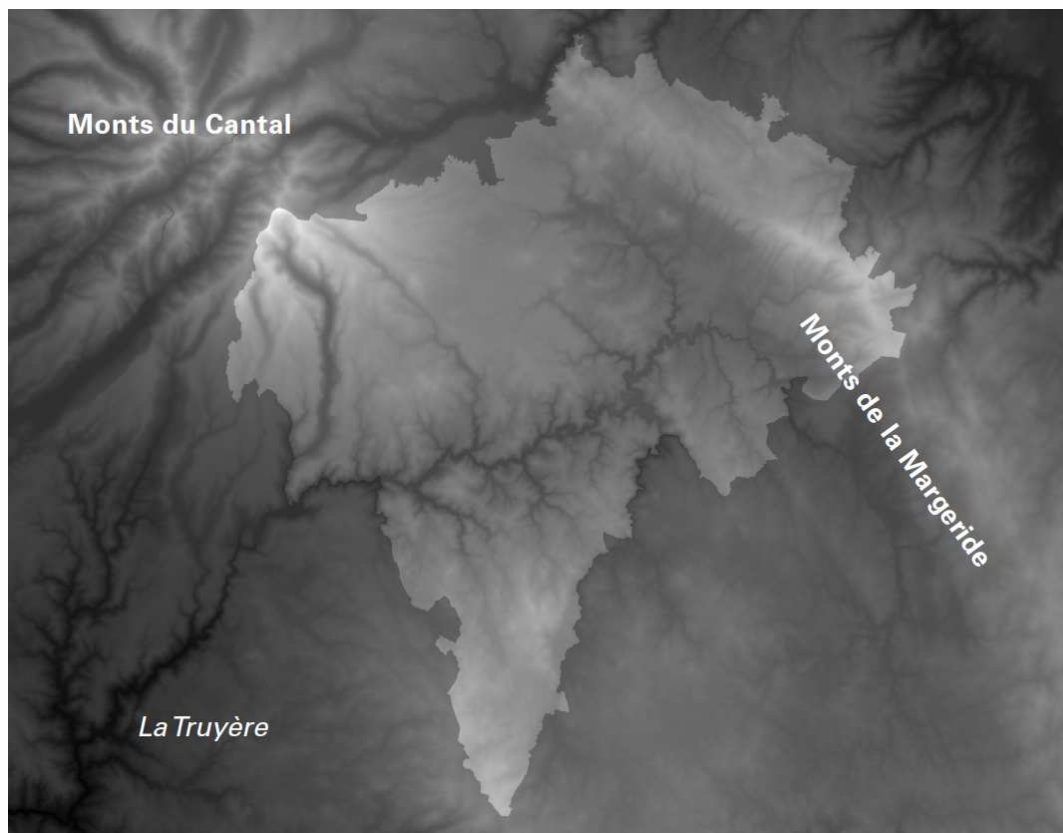


## Commission Culture et Patrimoine 22 mars 2021





## Le cadrage de la maquette





**Biennale  
d'art contemporain**

**CHEM  
Saint-Flour  
Communauté**

**IN-D'A  
RT**

# Biennale 2021

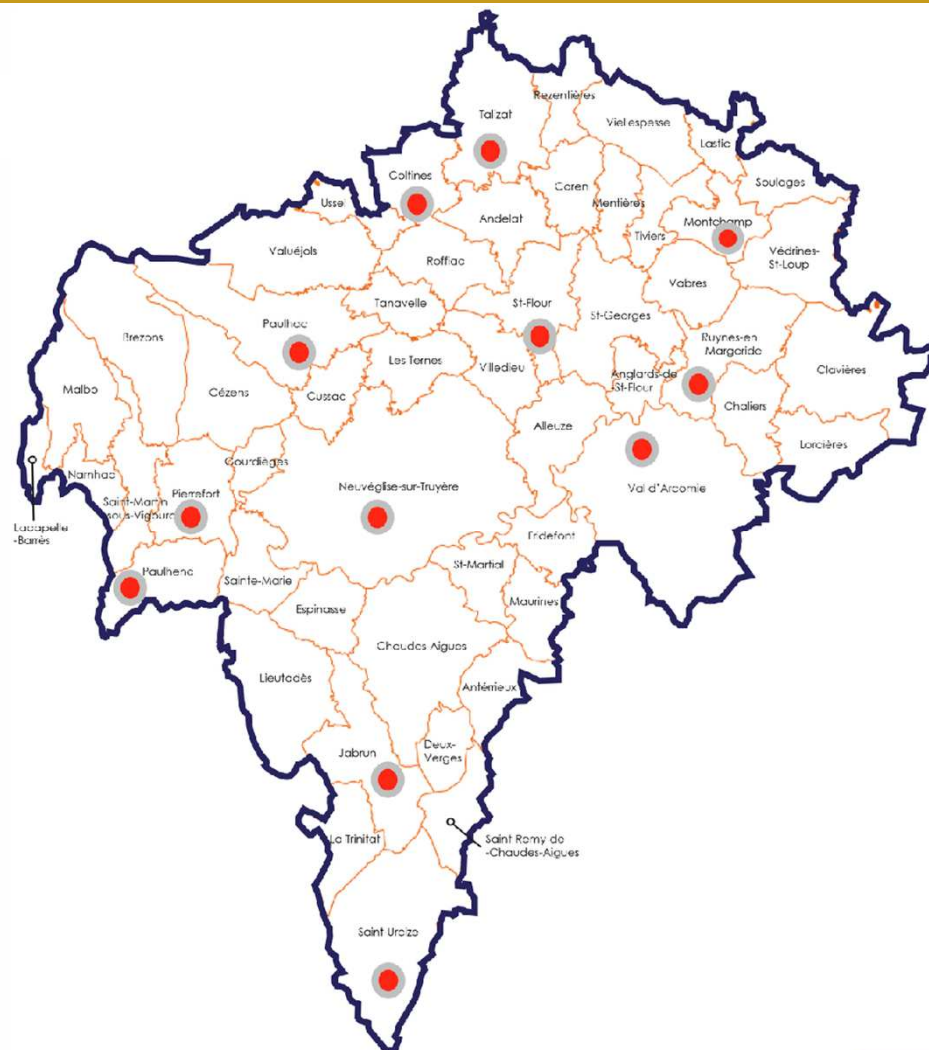


AUBRAC  
PIERREFORTAIS  
PLANEZE TRUYERE  
D'ALDAQUES MARGERIDE

**Saint-flour**  
**COMMUNAUTE**

## Implantation et parcours

- Neuvéglise-sur-Truyère
- Paulhenc / Pierrefort
- Ruynes-en-Margeride
- Val-d'Arcomie (Faverolles)
- Coltines
- Saint-Urcize / Jabrun
- Talizat
- Paulhac
- Saint-Flour



## Les artistes

**Olivier Cyganek et Julie Poulain**

Vivent et travaillent à Paris

Coltines

**Marjolaine Turpin**

Vit et travaille à Clermont-Ferrand

Talizat

Saint-Flour

**Camille Dumond**

Vit et travaille en Normandie et à Genève

Neuvéglise/Truyère  
Neuvéglise

Paulhac

**Camille Allemand**

Vit et travaille à Limoges et Marseille

**Martin Belou**

Vit et travaille à Marseille

Ruynes-en-Margeride

Paulhenc  
Pierrefort

**Julie Navarro**

Vit et travaille à Paris et en Creuse

**Tristan Dassonville**

Vit et travaille en Picardie

Saint-Urcize  
Jabrun

Val d'Arcomie  
Faverolles

**Maxime Bersweiler**

Vit et travaille à Paris

**Lidia Lelong**

Vit et travaille à St-Léonard de Noblat

## Talizat

# Marjolaine Turpin

Vit et travaille à Clermont-Ferrand



### Axes de travail :

Son travail consiste à **repérer des éléments** dans l'architecture et le paysage des motifs naturels.

Elle les réinvestit dans des processus de fabrication aussi variés que la **tapisserie**, le **parfum**, la **céramique**.

Elle produit aussi des **films** et des **images** sur les évolutions lentes de la nature.



●●●● Biennale « Chemin d'art »

## Coltines

## Olivier Cyganek et Julie Poulain

Vivent et travaillent à Paris

Axes de travail :

**Duo artistique** qui intervient par la **performance** et/ou la fabrication de **sculptures** dans des contextes géographiques et humains.

Ils s'intéressent particulièrement à la question du **point de vue**, du **paysage** et des **histoires locales**.



Commission Culture et Patrimoine  
22 mars 2021



## Paulhac

## Martin Belou

Vit et travaille à Marseille



### Axes de travail :

Il compose des **univers** avec des **éléments naturels** et des matériaux comme le plâtre, le métal avec lesquels il compose des **sculptures**.

Il réinvestit l'héritage du Land 'Art, et l'inscrit dans le **récit d'une nature fossilisée**, une sorte de **musée de formes** issues de la nature.

Formes sur lesquelles il intervient par des **processus d'accumulation et de combustion**.

## Commission Culture et Patrimoine 22 mars 2021





●●●● Biennale « Chemin d'art »

# Neuvéglise-sur-Truyère

Neuvéglise

## Camille Allemand

Vit et travaille à Marseille



Axes de travail :

La **peinture sur supports variés**, souvent en lien avec une expression proche du « **graff** ».

La **céramique** comme médium pour la sculpture, mais aussi dans les dimensions de la fabrication, notamment le four.

Préoccupation de l'art comme un **lien social** et militant dans les préoccupations de **l'environnement**.

Commission Culture et Patrimoine

22 mars 2021



## Paulhenc

# Tristan Dassonville

Vit et travaille en Picardie

Axes de travail :

Son travail se concentre sur les **formes issues de la nature**, celles en lien avec les **arts décoratifs**.

Ces formes deviennent des motifs qui sont réinvestis dans des **sculptures**, ou sous forme d'**images photographiques**.



## St-Urcize / Jabrun

### Maxime Bersweiler

Vit et travaille à Paris



#### Axes de travail :

Il développe un **travail photographique sur le paysage** notamment ceux qui sont marqués par des univers dépouillés et inquiétants.

Les images ont une charge narrative très forte, teintée d'un romantisme assumé.

Depuis peu, il crée des volumes qui mettent en scène ses images, avec des structures en bois et des caissons lumineux.



# Val-d'Arcomie

## Faverolles

# Lidia Lelong

Vit et travaille à St-Léonard de Noblat



### Axes de travail :

Artiste de la **sculpture**, elle s'inspire des formes qu'elle collecte.

Ses sculptures sont à la fois des **prouesses techniques** et des **objets simples et poétiques**.

## Commission Culture et Patrimoine

22 mars 2021



●●●● Biennale « Chemin d'art »

## Ruynes-en-Margeride

### Julie Navarro

Vit et travaille à Paris et en Creuse



#### Axes de travail :

Son travail s'intéresse à la **nature** dans ses dimensions évolutive, organique. Elle collecte aussi les **histoires locales** auprès des habitants.

L'ensemble prend des formes diverses : **sculpture, peinture, céramique** ; mais aussi sous forme de **performances**, notamment des bals qu'elle actionne avec les habitants.

Commission Culture et Patrimoine

22 mars 2021



## Saint-Flour

### Camille Dumond

Vit et travaille en Normandie et à Genève



#### Axes de travail :

Son travail s'inspire des **habitudes**, des **modes de la vie** actuelle, qu'elle capte sous forme de **films** qui reconstituent les **mécanismes de l'existence**.

Elle fabrique aussi des **sculptures** souvent en terre cuite qui reprennent des formes du quotidien, du corps en lien avec les films qu'elle produit.



## Saint-Flour

### Centre d'interprétation de l'architecture et du Paysage

#### « *Écosystème* »

*10 juillet au 19 septembre 2021*

Exposition inaugurale du CIAP de Saint-Flour Communauté.  
Espace patrimonial restauré au sein duquel des oeuvres des artistes invités par la biennale seront présentées dans un dialogue entre patrimoine et création.  
Les dialogues ainsi engendrés seront riches dans les domaines du paysage, de l'environnement et de l'humain.



## ●●●● Biennale « Chemin d'art »

Commission Culture et Patrimoine  
22 mars 2021

### Médiation Biennale Chemin d'art 2021 assurée par le Pays d'art et d'histoire

■ **Des animations de proximité sur le temps scolaire** : dans le cadre de la CTEAC 2019-2020

- Pierrefort
- Coltines
- Saint-Flour (ville basse)
- Saint-Urcize
- Paulhac
- Vieillespesse
- Talizat
- Faverolles
- Ruynes-en-Margeride
- Neuvéglise-sur-Truyère (*Projet approfondi cf. Projet Croguennec*).

■ **Pour le grand public** : causeries, apéro-rencontres avec les artistes, visites patrimoniales des sites, grand jeu OMJS ...

■ **Pour le jeune public** : des animations sur les temps de vacances







# Valorisation de la Vallée de la Truyère

## ●●●● Vallée de la Truyère

### CONTEXTE:

Site des « **Gorges et Vallée ennoyées de la Truyère et du Bès, Garabit-Grandval** » en cours de classement par l'Etat (2014-2021).



## Commission Culture et Patrimoine 22 mars 2021

Caractéristiques paysagères liées à l'ennoiement de la vallée et à l'action de l'homme, suite à la construction du barrage de Grandval et sa mise en eau en 1960.

→ **Reconnaissance nationale de la valeur patrimoniale des paysages de ce territoire.**

## ●●●● Vallée de la Truyère

### CONTEXTE:

Le barrage de Grandval, malgré ses dimensions exceptionnelles, sa qualité architecturale et la beauté sauvage du site, reste méconnu du grand public, tout comme l'histoire récente de la vallée.



## Commission Culture et Patrimoine 22 mars 2021

### Constat:

- Attente avérée de la part des habitants du territoire et des visiteurs de la vallée de la Truyère en termes de connaissance de la mémoire du site ;
- Absence d'outils de diffusion et mise en valeur de cette mémoire ;
- Urgence à recueillir les témoignages de personnes ayant connu la construction du barrage et l'enneigement de la vallée, étant donné leur âge avancé.

LE PROJET « MÉMOIRES DU BARRAGE ET DE LA RETENUE D'EAU DE GRANDVAL » :

Collecte, sauvegarde et valorisation de la mémoire :

Construction du barrage.

Ennoiement de la vallée.

- **Projet partenarial, co-construit début 2020 avec EDF et le Cd15.**
- **Co-financements DRAC et Région** obtenus en 2020 via Appel à projets « Mémoires des XXème et XXIème siècles en Auvergne Rhône-Alpes ».
- Approuvé par délibération du Conseil communautaire du 26 février 2020.

- Opération qui s'intègre dans le **projet global de valorisation de la vallée de la Truyère porté par Saint-Flour Communauté.**
- A la croisée d'une **démarche scientifique** et d'une **action patrimoniale et culturelle territoriale.**

LE PROJET « MÉMOIRES DU BARRAGE ET DE LA RETENUE D'EAU DE GRANDVAL » :

Phase 1: Recherche documentaire et indexation.



- Nov-déc. 2020, portée et financée à 100% par le CD15,
  - Prestation externe réalisée par Pascale CHAPPOT, accompagnée par le Comité scientifique.
- 
- ⇒ Définition des « sous-thématiques » de recherche → Déclinaison de 10 thématiques pour structurer l'indexation.
  - ⇒ Recherche bibliographique et indexation → quelques ouvrages + films documentaires + articles de presse.
  - ⇒ Dépouillement d'archives et indexation → 50 fonds en provenance des archives départementales et diocésaines.
  - ⇒ Recherche iconographiques et indexation → 200 en provenance d'EDF, 200 en provenance des Archives départementales.
  - ⇒ Pré-identification de personnes ressources et de témoins pour la phase 2 « Collecte de témoignages ».

LE PROJET « MÉMOIRES DU BARRAGE ET DE LA RETENUE D'EAU DE GRANDVAL » :

Phase 2: Collecte de témoignages.

Objectifs : Recueillir et enregistrer les témoignages de personnes ayant connu et vécu la construction du barrage et l'enneigement de la vallée.

THEMES:

- Les habitants des vallées ;
- Le point de vue des dirigeants d'EDF ;
- La construction du barrage de Grandval (volet technique) ;
- Le rôle du barrage dans l'électrification du territoire ;
- Les modifications des voies de communication ;
- Le travail des ouvriers sur le chantier de construction du barrage ;
- Le brassage des populations (ouvriers de nationalités différentes) ;
- La cité ouvrière de Grandval ;
- L'adaptation de la population à ce nouveau contexte ;
- Paysages et environnement.

- 35 témoins potentiels, liste à affiner.
- Méthode:
  - Prise de contact téléphonique pour établir planning d'interviews;
  - Cadrage et accompagnement méthodologique par le comité scientifique;
  - Collecte sur le terrain (ou visio?);
  - Résumé et indexation.

**LE PROJET « MÉMOIRES DU BARRAGE ET DE LA RETENUE D’EAU DE GRANDVAL » :**

**Phase 2: Collecte de témoignages.**

Portée par Saint-Flour Communauté. Sera réalisée entre avril et juillet 2021 par un prestataire qualifié retenu en concertation avec les partenaires.

Plan de financement prévisionnel :

DEPENSES		RESSOURCES		
Nature	Montant	Nature	Montant	Taux
Prestation collecte	7 500 €	DRAC-AURA	3 300 €	44%
		EDF	1 850 €	25%
		CD15	850 €	11%
		Autofinancement	1 500 €	20%
TOTAL	7 500 €	TOTAL	7 500 €	100%

Phase 3

*Fin 2021 : lancement de la PHASE 3  
→ Etude de faisabilité sur la création d’outils et supports de valorisation et diffusion de la mémoire collectée.*

Nécessité d’associer les partenaires au pilotage opérationnel du projet.  
Proposition d’intégrer également à certains temps de restitution les maires des communes concernées.



**Questions diverses /  
Echanges /  
Partage de projets,  
d'expériences...**



Prochaine réunion de la commission :

- **Lundi 3 mai 2021, à 10h, lieu à confirmer**



**Merci de  
votre attention**