



# Ecomusée de Margeride Bilan 2022 Perspectives 2023



# **PARTIE 1 : FREQUENTATION**

# ●●● EVOLUTION DE LA FREQUENTATION

## CONDITIONS D'EXERCICE 2022 :

- **Arrêt du système d'inscription** au préalable pour chaque visite mais conservation pour l'animation « Dictée » et « Pain » .
- **Modification des horaires d'ouverture de l'Ecole** : réduction à un après-midi par semaine en juillet et en août. Fermeture en septembre.
- **Pas de point d'accueil et de valorisation à Garabit** => ajout d'une visite guidée gratuite les mardis en soirée.

		Ecole	Jardin	Ferme	Viaduc	Sous-total 3 sites + Garabit	Animations gratuites sur site	Inauguration	TOTAL visiteurs
2017	groupes	898	180	721	343	2 142			7 187
	ind	700	1 674	997	201	3 572	1 273	200	
2018	groupes	824	660	901	544	2 929			6 513
	ind	810	1 145	1 083	147	3 185	399		
2019	groupes	901	497	685	369	2 452			7 788
	ind	1164	1 922	1 211	281	4 578	713	45	
2020	groupes	124	101	149	25	399			2 937
	ind	571	1 081	608	197	2 457	81		

		Ecole	Jardin	Ferme	Viaduc - Point d'accueil	Viaduc - Visite	Sous-total 3 sites + Garabit	Dont animations gratuites sur site	Inauguration	TOTAL visiteurs
2021	groupes	365	112	586		221	1 284			5 193
	ind	921	1 222	1 014	402	350	3 909	324		
2022	groupes	655	254	1 095		592	2 596			5 381
	ind	249	1 297	947		292	2 785	229		

### À noter :

#### Evolution de la méthode de calcul:

- ✓ Avant 2021, les « entrées expositions » étaient comptabilisées en plus de l'entrée sur le site.
- ✓ Les animations gratuites sont indiquées (229) mais restent comprises dans le nombre d'entrées de chaque site. Ce chiffre n'est donc pas additionné pour le calcul total des visiteurs.


**FREQUENTATION 2022**

## Hausse de la fréquentation globale sur les sites

	Ecole	Jardin	Ferme	Viaduc	Total
<b>PUBLIC INDIVIDUEL ET GROUPE</b>	<b>904</b>	<b>1551</b>	<b>2 042</b>	<b>884</b>	<b>5381</b>

<i>L'Ecomusée "Hors les murs"</i>	Les TAP	Evenementiel	Exposition itinérante	Ateliers ALSH	Animations "Hors les murs" regroupées	TOTAL
	333	400	0	11	144	<b>888</b>

**RAPPEL 2021 : 5 193 visiteurs au sein de la structure**

+ 728 personnes « hors les murs »  
soit **5 921 personnes.**

**2022 : 5 381 visiteurs au sein de la structure**

+ 888 personnes « hors les murs »  
soit **6 269 personnes.**

### À noter :

- ✓ Les entrées individuelles comptabilisent les entrées payantes et gratuites avec animations. Un tableau présentant la répartition entrées/animations sera présenté pour compléter le bilan statistique.

# REPARTITION GLOBALE DE LA FREQUENTATION

**6 269 personnes** touchées par les actions de l'Ecomusée en 2022

**888 personnes** « hors les murs »



## REPARTITION PUBLIC INDIVIDUEL

PUBLIC INDIVIDUEL	Ecole	Jardin	Ferme	Viaduc - Visite	Total
TOTAL PAR SITE	249	1297	947	292	2785

➤ **Public individuel : une baisse globale de -33 % de fréquentation pour le public individuel (2021 : 3 909 visiteurs => 2022: 2 785 )**

- **Le Jardin de Saint-Martin** est le site qui a reçu le plus de visiteurs en 2022.
- **La Ferme de Pierre-Allègre se positionne en seconde place** des sites par rapport à la fréquentation du public individuel avec toutefois **une baisse par rapport à 2021**.
- **Malgré le développement de l'offre culturelle sur le site de Garabit** (2 visites guidées proposées par semaine en juillet et août), **le nombre de participants a peu évolué**.
- **L'Ecole de Clémence Fontille** : Suite aux conclusions de l'étude de concept menée sur l'Ecomusée, les temps d'ouverture du site de l'Ecole de Clémence Fontille ont été réduits. L'impact sur la fréquentation du site correspond à une baisse de 72%.

## REPARTITION PUBLIC GROUPE

<b>PUBLIC GROUPE 2022</b>	<b>Ecole</b>	<b>Jardin</b>	<b>Ferme</b>	<b>Viaduc</b>	<b>TOTAL 3 SITES et Garabit</b>
Jeune public	555	99	707	255	<b>2 596</b>
Adultes	100	155	388	337	
<b>TOTAL PAR SITE</b>	<b>655</b>	<b>254</b>	<b>1 095</b>	<b>592</b>	

➤ Une hausse globale de 102 % de fréquentation pour le public groupe  
(2021 : 1 284 => 2022 : 2 596)

- **Augmentation considérable de la fréquentation des groupes en 2022** => demandes de réservations très anticipées.
- En 2022, **application d'une gratuité pour les écoles et ALSH du territoire de Saint-Flour Communauté** qui a permis d'attirer de nombreux établissements dans un secteur proche.
- **Fort intérêt accordé au site de l'école** qui se retrouve en seconde position en terme de fréquentation pour le public en groupe.



# REPARTITION PUBLIC GROUPE/ INDIVIDUEL

## PUBLIC INDIVIDUEL ET GROUPE

PUBLIC INDIVIDUEL	Ecole	Jardin	Ferme	Viaduc - Visite	TOTAL
TOTAL PAR SITE	249	1297	947	292	2785
PUBLIC GROUPE	Ecole	Jardin	Ferme	Viaduc	Total
TOTAL PAR SITE	655	254	1 095	592	2596
	Ecole	Jardin	Ferme	Viaduc	Total
PUBLIC INDIVIDUEL ET GROUPE	904	1551	2 042	884	5381

### Ecole

- Public individuel : -72%
- Public groupes : + 80%

### Jardin

- Public individuel: +6%
- Public groupes : + 108 %

### Ferme

- Public individuel : - 7%
- Public groupes : + 86%

### Viaduc

- Public individuel : -17%
- Public groupes : +167 %

#### ➤ 2020 - 2021 Sites Ecomusée + Viaduc

- Public individuel : + 59 %
- Public groupes :+ 221 %

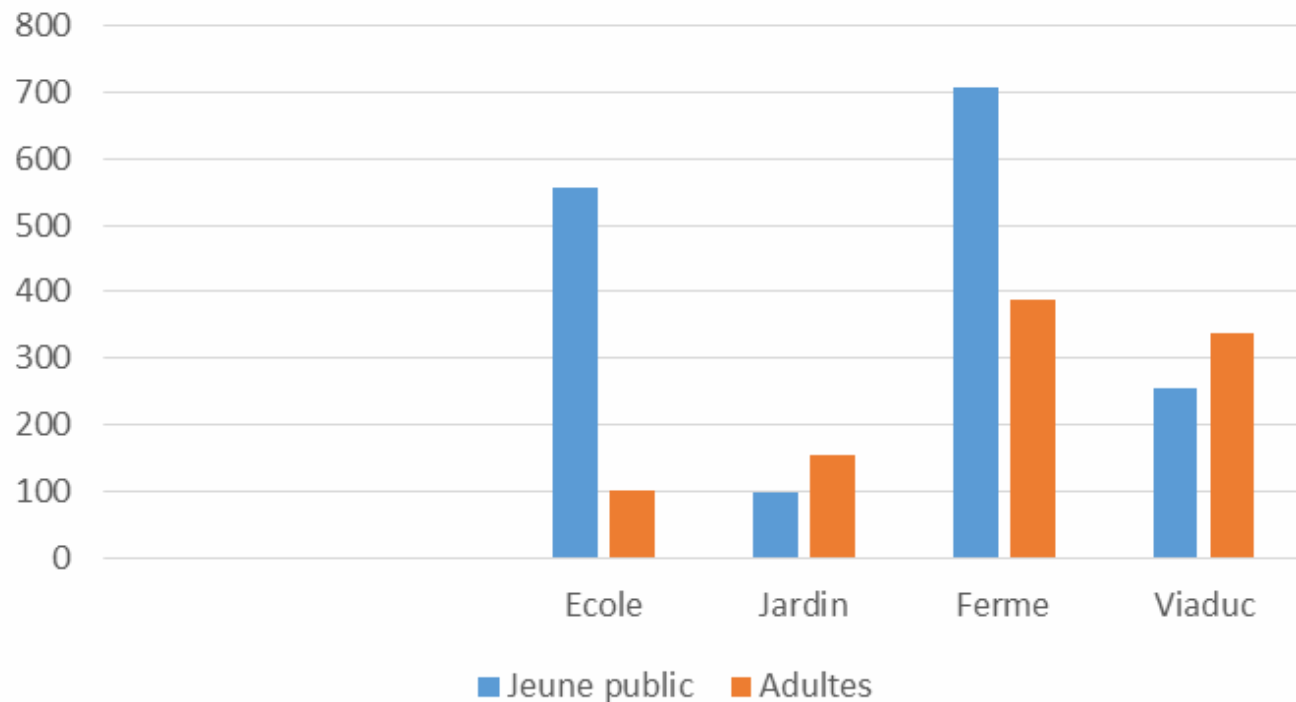
#### ➤ 2021-2022 = 4 sites :

- Public individuel: - 28 %
- Public groupes: +102 %



## ●●●● REPARTITION PUBLIC GROUPE : jeune et grand public

### Répartition du public groupe sur les sites en 2022



#### A NOTER :

On constate une part des visites groupe jeune public supérieure aux visiteurs adultes :

- **62% jeune public**
- **et 38% adulte.**

# FREQUENTATION EN HORS LES MURS

<i>L'Ecomusée "Hors les murs"</i>	Les TAP	Evenementiel	Exposition itinérante	Ateliers ALSH	Animations "Hors les murs" regroupées	TOTAL
	333	400	0	11	144	<b>888</b>

## ➤ Hors les murs +22 %

(2021: 728 personnes 2022 : 888 personnes )

La hausse de fréquentation des animations menées « hors les murs » s'explique principalement par la participation de l'Ecomusée à différentes manifestations sur le territoire notamment  
autour

**du Viaduc de Garabit** ( 6 bridges Rallye, le train évènementiel des JEP).



# **PARTIE 2 :** **MISE EN ŒUVRE** **du Projet** **Scientifique et** **Culturel**

## ●●● EQUIPE 2022

### ➤ L'équipe en place en 2022

## A l'année

- **Direction scientifique** = 0.8 ETP = Alexandra DUCHÊNE prise de poste en septembre 2022.
- **Chargée de mission PSC** = 0,8 ETP = Raphaëlle Julien
- **Chargée des collections** = 0.5 ETP = Colette Bony (*poste mutualisé avec le Musée de la Haute Auvergne jusqu'au 30 juin 2022*)
- **Jardinier**, menuisier, animateur = 1 ETP = Yves Rouzaire
- **Régine Fouilladieu**, accueil téléphonique et réservation groupe = 0,30 ETP

## En saison

- **Agent d'accueil et d'animation** = poste à caractère saisonnier reconduit d'avril à octobre 2021 = Anaïs FREINTRENIE
- En saison, de juin à septembre, **4 saisonniers en complément assurent l'accueil et les visites** sur les trois sites de l'Écomusée de Margeride et Garabit = soit 3 ETP.

### En octobre 2022:

Participation aux Rencontres des Ecomusées de France à Grenoble, FEMS.

« LA MÉDIATION EN MUSÉES :  
UN VASTE CHAMP  
D'EXPÉRIMENTATIONS »



# VOLET PROJETS STRUCTURANTS

## Réalisation d'une étude de concept et de positionnement par « Culture and Co »

=> *l'Ecomusée de Margeride cherche un nouveau souffle afin de mieux correspondre au monde qui l'entoure et satisfaire les attentes des publics*

Inscription au Projet de territoire 2021/2026 => la définition et la mise en œuvre **d'un nouveau plan de développement de l'Ecomusée de la Margeride.**

Ce projet prévoit :

- **la réalisation d'une étude de concept et de positionnement,**
- **l'écriture du nouveau Projet Scientifique et Culturel de la structure.**

### Les objectifs de cette étude :

- Etablir **un diagnostic comportant un benchmark**
- Fournir **une étude de concept** englobant les vocations de l'Ecomusée et définissant des perspectives opérationnelles de développement en tenant compte des moyens financiers et humains à disposition.
- Proposer des **scénarii de repositionnement et de modernisation de l'offre de visite** **en intégrant le site de Garabit**

### Les conclusions de cette étude :

#### **PHASE 1 : DIAGNOSTIC**

- Conclusion : un **déséquilibre entre ambition et moyens**

#### **PHASE 2 : PROPOSITIONS DE REPOSITIONNEMENT ET DE VALORISATION**

1. **De nouveaux objectifs** : un rayonnement local assuré, une offre adressée à un public élargi, des missions « MDF » honorées, un programme d'investissement justement dimensionné, des coûts de financement raisonnables.
2. Une restructuration et une rationalisation préalables nécessaires ( déjà mis en œuvre en 2022)
3. Axes de développement des visites avec pour chaque site :
  - La définition de nouveaux objectifs
  - Des éléments de réorganisation
  - Un enrichissement et une modernisation des parcours
  - Un programme d'exposition temporaire plus « tenable »
  - Un programme d'animations populaire

## VOILET PROJETS STRUCTURANTS

### Poursuite de l'étude pour la restauration et l'aménagement de la tour du Jardin de Saint-Martin

**Rappel** : étude lancée en 2020 qui comporte 3 phases

- Phase 1 : Diagnostic d'état, scénarii de restauration et d'accessibilité, chiffrages,
- Phase 2 : Définition du programme architectural du scénario retenu (conditionnelle),
- Phase 3 : Définition du programme muséographique (conditionnelle)

**2022** : Etude mise en « *stand by* » en 2022 pour laisser place à la réalisation de l'étude de concept.

**Objectif** : assurer la cohérence du projet global de l'Ecomusée

#### A venir :

- Prochain rendu : Etude finalisée : février 2023
- Se positionner quant à la propriété des sites pour pouvoir engager la consultation AMO puis la phase opérationnelle

#### Nouveau phasage opérationnel du projet =

- Objectif : prioriser dans un 1<sup>er</sup> temps le confort de visite afin de ré-impulser une dynamique sur le site : restauration et modernisation des bâtiment non classés
- Calendrier : 2023 => consultation AMO et demande de subventions => 2024 : Travaux
- Financements : DETR / Cantal développement

*NB : Les bâtiments classés : recherche de financement à mener en parallèle ( Fondation du patrimoine – DRAC) avec l'appui de l'équipe du pôle développement de Saint-Flour Co.*





# VOLET PROJETS STRUCTURANTS

## Un nouveau parcours permanent pour le Jardin de Saint-Martin

**Un projet en lien avec le Jardin de Saint-Martin** initié depuis 2019

**Partenariat** : CEM – ECOMUSEE et service des MH pour l'actualisation du parcours de médiation du Jardin

**Constat** : **un parcours vieillissant**, peu documenté et non actualisé depuis de nombreuses années n'offrant pas une qualité de visite en autonomie acceptable.

**Volonté** : refonte du parcours de médiation du Jardin dans sa forme et son contenu = **travail de recherche et de rédaction menés en interne**

**Objectif opérationnel du projet de partenariat** : créer de nouveaux supports pour les panneaux du jardin de Saint-Martin dans l'attente de la refonte globale du site.

**Objectifs pédagogiques** : impliquer les élèves dans le projet global d'actualisation ; développer une compréhension approfondie du site, de ses spécificités favorisant ainsi plus largement la connaissance du territoire margeridien.

**Mise en œuvre** : 5 sorties organisées avec les élèves du Centre de Montrodât= découverte adaptée du jardin + ateliers adaptés ( Land 'Art; jeu de piste sur la reconnaissance des arbres, jeux de découverte des oiseaux du jardin)



## VOLET SCIENTIFIQUE

### ➤ Poursuite et recalibrage de l'étude pour la création d'un Centre de protection et de valorisation des collections des Musées de France à Saint-Flour.

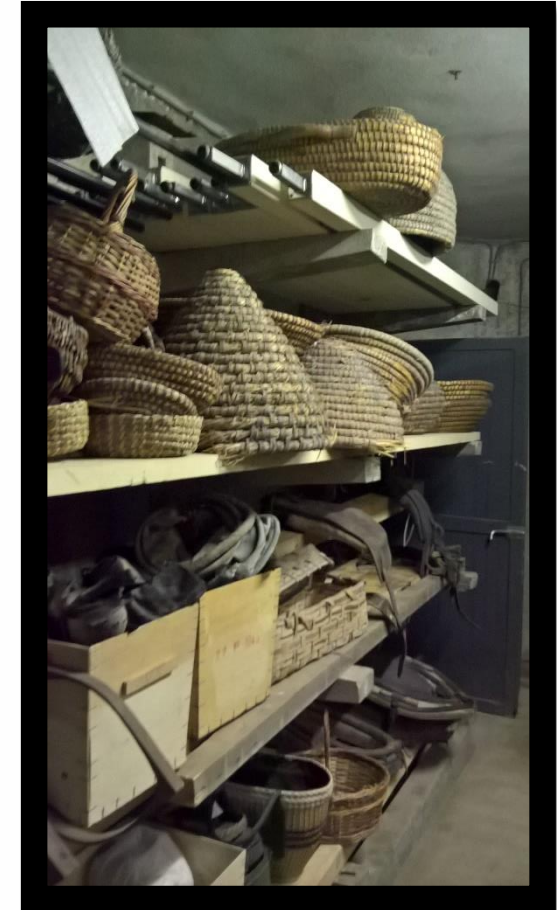
**Rappel** : 1ère étude réalisée en 2017 puis étude complémentaire engagée en 2019.  
En 2020 : abandon du projet de CEC au sein des anciens tennis couverts de Saint-Flour

#### Démarches menées en 2022 :

- Une recherche de bâtiment et de terrain **sur les friches disponibles** autour de Saint-Flour qui n'a pas abouti.
- ⇒ **A ce jour** : l'implantation du futur Centre d'études et de conservation reste à déterminer et doit faire l'objet **d'un recadrage d'objectifs au vu des capacités de la collectivité**
- **Volonté de stopper le projet** en cours auprès du prestataire Stéphane Charbit.

#### 2023 :

- **Trouver des solutions transitoires** et adaptées pour mettre en sécurité les objets de collections les plus vulnérables.



*Les réserves de Ruynes-en-Margeride :  
manque d'espace, humidité, changement de  
température, hygrométrie...*



# VOLET MEDIATION

## ➤ Les expositions temporaires

En 2022, la création de deux expositions temporaires a été initiée => Mise en œuvre reportée à 2023 => Equipe réduite

### L'exposition « Feu(x) »

**Financement** : DRAC

**L'objectif général** : proposer une exposition mettant en lumière l'histoire et l'actualité ethnographiques du territoire par une approche spécifique et thématique : celle du feu.

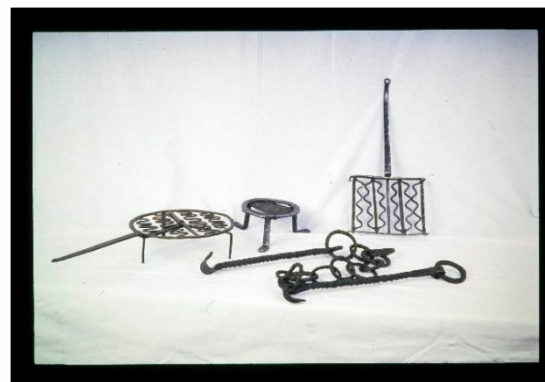
### L'exposition « Le fabuleux destin du Viaduc de Garabit »

**Financements** : DRAC, CD15, EDF (Route de l'énergie), SMGG

**Objectif** : faire de Garabit une porte d'entrée sur l'Ecomusée

Ce projet intervient **dans une démarche globale de valorisation** du site à l'échelle intercommunale et départemental :

- La finalisation d'une étude de faisabilité et de programmation pour l'aménagement piéton du site de Garabit par le Syndicat Mixte Garabit Grandval
- La perspective de la mise en œuvre d'une stratégie de valorisation du site dans le cadre du projet de développement de la Vallée de la Truyère
- Les conclusions du programme de Recherches-Action RECREATER
- La célébration nationale organisée en 2023 par l'Association des descendants de Gustave Eiffel



## VOLET MEDIATION

### ➤ L'Ecomusée hors les murs

- **Les TAP** : programme pédagogique en lien avec le site du Jardin de Saint-Martin : « Les oiseaux de chez nous »
- **Evènementiel local** : annulations de nombreux évènements, participation aux évènements en lien avec Garabit
- **Les actions menées sur le territoire** à destination du grand public
- Sollicitation d'associations pour l'animation de journée intergénérationnelle

**Cette participation de l'Ecomusée à l'évènementiel local = un ancrage territorial renforcé**



**Ces temps de médiation ont touché 888 personnes**





# VOLET MEDIATION

## ➤ Poursuite de la diversification de l'offre à destination du jeune public

### ➤ Au sein de la programmation culturelle

Animations proposées et mises en œuvre soit en interne soit en partenariat avec le service éducatif du PAH



Cette année :  
proposition  
d'animations  
**pendant les  
vacances de  
Toussaint**





# VOLET MEDIATION

## ➤ Un programme d'animation varié pour le grand public

- **Les incontournables de l'Ecomusée** : 4 animations hebdomadaires
- **Des animations ponctuelles** : à l'initiative de l'Ecomusée
- **Des animations en lien avec des manifestations nationales**
- **En partenariat** avec le service du PAH, SYTEC...





# VOLET DYNAMIQUE DE COMMUNICATION

## Edition de documents de promotion

- Définition d'une **nouvelle chartre graphique** pour les affiches
- Edition d'un livret « *Laissez-vous conter l'histoire du château de Ruynes* » en partenariat avec le PAH.
- Création et diffusion :
  - D'un livret d'offre pédagogique à destination des **établissements scolaires**
  - D'un programme d'animation à destination du **public groupe**, du **public individuel**, **offices de tourisme** et autres établissements de promotion
  - Mise en **réseau des animations** sur les publications des partenaires culturels ( PAH, Agenda Culturel)
- Attribution **d'une étoile au Guide Michelin** obtenue pour la première fois en juillet 2015 et renouvelée en 2022.
- Recommandation par le **guide « Lonely Planet »**





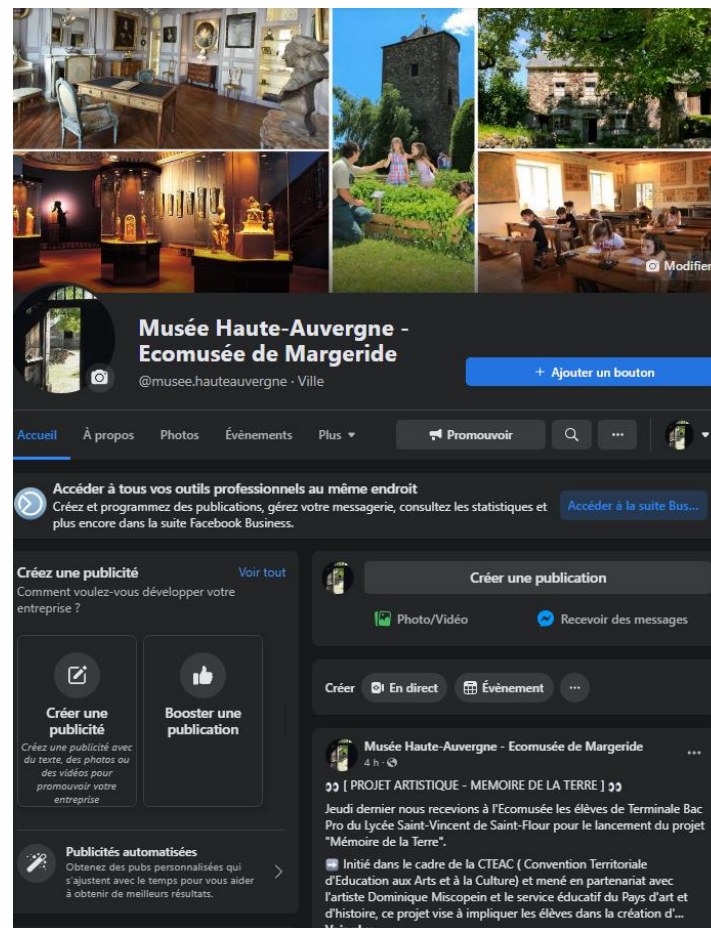
# VOLET DYNAMIQUE DE COMMUNICATION

## Une communication web renforcée

- Actualisation de notre site internet : analyse de fréquentation en cours
- Mutualisation avec le Musée de la Haute-Auvergne de la page Facebook qui fonctionne



Suite à la fermeture liée à la crise sanitaire, l'Ecomusée de Margeride réouvre ses portes au public individuel le mercredi 1er juin 2021. Les protocoles sanitaires imposent des modalités de visite particulières. Le Passe sanitaire est obligatoire pour découvrir les sites et participer aux visites guidées



La « fréquentation virtuelle » de la Page Facebook en 2022 : 2,9 K abonnés.

### Fonctions et objectifs :

- Participer à la **promotion des animations, ateliers et évènements.**
- Faire vivre les musées en période de fermeture : avec des publications aux contenus variés.
- **Garder le lien avec le public.**
- Sensibiliser le public à la vie du musée.

## VOLET SCIENTIFIQUE

### Récolement – Mission menée par Colette Bony

Le récolement 2022 à l'Ecomusée de Margeride a porté sur l'ensemble des collections dans les combles de l'Ecole Clémence-Fontille

Inventaire-récolement réalisé par Colette BONY - à mi- temps (mise à disposition par le Musée de la Haute-Auvergne à 50% de janvier à juin).

#### Bilan au 30 juin 2022 :

Soit un total de **22 objets ou lots d'objets collectés et informatisés au 31 décembre 2022 ;**

Soit un total de **81 objets ou lots d'objets récolés au 31 décembre 2022 pour la collection Estrémiac**

Soit **2160** objets ou lots d'objets et **1083** objets ou lots d'objets pour la collection Estrémiac.

**Soit 64 % des 5000 objets estimés.**

Il reste 1757 objets ou lots d'objets figurant sur les Minutes d'entrées à identifier et récoler.

#### Conservation préventive :

- Poursuite des piégeages avec pièges à phéromones.
- Rangement des collections et étiquetages des combles de l'Ecole au fur et à mesure du récolement.





# **PARTIE 3 : BILAN FINANCIER**



ECOMUSEE - FONCTIONNEMENT							
DEPENSES				RECETTES			
Compte	Libellé	BP 2022	CA 2022	Compte	Libellé	BP 2022	CA 2022
<b>Charges à caractère général</b>		<b>38 500,00 €</b>	<b>21 492,07 €</b>	002	Résultat reporté	989,59 €	989,59 €
	Frais fixes de fonctionnement	22 500,00 €	13 027,38 €	7062	Recettes d'entrée	15 000,00 €	14 381,55 €
	Actions de médiation	8 000,00 €	8 464,69 €	7078	Recettes boutiques	3 000,00 €	5 613,30 €
	Expositions	8 000,00 €		70871	TAP	500,00 €	683,50 €
<b>Charges de personnel</b>		<b>143 000,00 €</b>	<b>129 208,38 €</b>		Subvention DRAC	15 000,00 €	15 000,00 €
012	Charges de personnel/Assurances/Médecine...	143 000,00 €	129 208,38 €	74	Subventions cnes	5 000,00 €	5 000,00 €
<b>Autres postes</b>		<b>8 197,00 €</b>	<b>5 907,29 €</b>	74	Subvention Budget général	147 260,00 €	105 000,00 €
023	Virement à la section d'investissement	2 066,00 €		77	Dons sur animations	300,41 €	412,50 €
6811	Amortissements immobilisations	5 881,00 €	5 880,47 €	777	Amortissement subventions	2 647,00 €	2 646,80 €
65888	Autres charges de gestion courante (Arrondis retenue à la source)	1,88 €	0,00 €		Remboursement arrêt maladie		2 649,28 €
66	Intérêts emprunt	48,12 €	21,82 €		Produits exceptionnels		4 405,13 €
67	Charges exceptionnelles	200,00 €	5,00 €				
<b>TOTAL DEPENSES</b>		<b>189 697,00 €</b>		<b>TOTAL RECETTES</b>		<b>189 697,00 €</b>	<b>156 781,65 €</b>

ECOMUSEE - INVESTISSEMENT							
DEPENSES				RECETTES			
Compte	Libellé	BP 2022	CA 2022	Compte	Libellé	BP 2022	CA 2022
<b>Opération 10 - Réserves/Conservation des collections</b>		<b>30 998,00 €</b>	<b>10 059,60 €</b>			<b>11 797,00 €</b>	<b>8 174,00 €</b>
2031	RAR - Etude programmation Pôle de conservation	19 650,00 €	0,00 €	1321	RAR - Subvention DRAC	7 123,00 €	
2184	RAR - Conception vitrines	9 348,00 €	9 902,40 €	1313	RAR - Subvention Dépt	4 674,00 €	4 674,00 €
2184	Conception vitrines (crédits complémentaires)	2 000,00 €			Subvention DRAC Numérisation		3 500,00 €
	Achat matériel		157,20 €				
<b>Opération 13 - Equipement</b>		<b>24 889,90 €</b>	<b>22 380,66 €</b>			<b>20 000,00 €</b>	<b>20 000,00 €</b>
21	RAR - Appareil photo/Matériel	1 889,90 €	433,90 €				
2188	Outillage + Matériel	3 000,00 €	1 495,00 €				
2182	Achat véhicule	20 000,00 €	20 451,76 €		Emprunt	20 000,00 €	20 000,00 €
<b>Opération 14 - Etiquetage/Parcours jardin</b>		<b>3 056,00 €</b>	<b>1 056,00 €</b>			<b>0,00 €</b>	<b>0,00 €</b>
2188	RAR - Panneaux étiquetage jardin	1 056,00 €	1 056,00 €				
2188	Nouveaux panneaux étiquetage	2 000,00 €					
<b>Opération 16 - Tour jardin Saint-Martin</b>		<b>195 468,80 €</b>	<b>25 468,80 €</b>			<b>183 776,00 €</b>	<b>13 776,00 €</b>
2031	RAR - Etude diagnostic	25 468,80 €	25 468,80 €	13	RAR - Subventions	13 776,00 €	13 776,00 €
2031	Etudes MO	170 000,00 €	0,00 €	1641	Emprunt	170 000,00 €	0,00 €
<b>Non affecté</b>		<b>-14 854,56 €</b>	<b>-14 904,76 €</b>			<b>23 985,14 €</b>	<b>19 818,25 €</b>
001	Résultat reporté	-18 701,56 €	-18 701,56 €	021	Virement de section à section	2 066,00 €	
040/13	Amortissements subventions	2 647,00 €	2 646,80 €	040/28	Amortissements	5 881,00 €	5 880,47 €
1641	Capital emprunt	1 200,00 €	1 150,00 €	10222	FCTVA	2 900,00 €	799,64 €
				1068	Excédents de fonctionnement capitalisés	13 138,14 €	13 138,14 €
<b>TOTAL DEPENSES</b>		<b>239 558,14 €</b>	<b>44 060,30 €</b>	<b>TOTAL RECETTES</b>		<b>239 558,14 €</b>	<b>61 768,25 €</b>



●●●●

# **PARTIE 4 :** **PERSPECTIVES** **2023**

## VOLET SCIENTIFIQUE :

- Reprise de la **recherche scientifique** et ethnographique
- Installation **d'un logiciel de gestion informatisée** des collections propre à la structure : Micromusée
- Rangement, nettoyage, tri et **réorganisation** des réserves
- Poursuite du récolement et de l' inventaire
- Démarche de régularisation des statuts des collections
- Poursuite de la campagne de traitement des objets
- Tri et réorganisation du centre de documentation et des archives



## ACTIONS DE MEDIATION:

- Mise en œuvre d'un **nouveau cycle de conférence** « La Margeride vue par vous »
- Mise en œuvre de **deux expositions temporaires** au Jardin et à Garabit
- Mise en place **d'un programme pédagogique** en lien avec le service éducatif du PAH
- Mise en œuvre **d'un programme de médiation varié** à destination du grand et du jeune public et en partenariat avec les acteurs culturels et environnementaux du territoire.
- Mise en œuvre **d'une résidence artistique** dans le cadre de la Biennale « Chemin d'art » 2024

## VOLET AMENAGEMENT – PROJET STRUCTURANTS :

- Mise en œuvre du projet **d'installation de vitrines sécurisées** (cf. AAP CD15) => remobilisation des financements sur le site de la Ferme
- **Finalisation de l'étude** sur le jardin de Saint-Martin => lancement de l'AMO

## VOLET GESTION DES SITES

- Des périodes d'ouverture identiques à 2022
- Application d'une **nouvelle politique tarifaire**

## VOLET RH :

Formation des équipes à la **pratique du logiciel** Micromusée et à la **réorganisation des espaces de réserves.**

## DYNAMIQUE DE COMMUNICATION ET PUBLICATIONS :

- Réédition et actualisation des flyers.
- Edition **d'un livret jeu** sur le parcours permanent du jardin en partenariat avec le PAH.
- **Création et diffusion de documents de promotion** des animations et des sites (affiches, agenda des animations, etc.).

# PERSPECTIVES 2023- FINANCEMENTS

## BUDGET PREVISIONNEL DU PLAN D'ACTIONS 2023 ECOMUSEE DE MARGERIDE

ACTIONS	Coût prévisionnel	Part CD15	Part StFlourCo	Part DRAC	RégionAura	SMGG	EDF
<b>I. CONSERVATION</b>							
Conservation préventive ( dont numérisation)	7 800 €		4 300 €				
Achat logiciel/ Licence Micro Musée	15 000 €		4 500 €	10 500 €			
Acquisition	2 000 €		2 000 €				
Restauration	2 000 €		2 000 €				
<b>Sous-Total</b>	<b>26 800 €</b>	<b>0,00 €</b>	<b>12 800 €</b>	<b>10 500 €</b>	<b>0 €</b>	<b>0 €</b>	<b>0 €</b>
<b>III. ACTIONS DE MEDIATION</b>							
<b>EXPOSITIONS</b>	<b>32 147 €</b>	<b>7 785,00 €</b>	<b>9 884 €</b>	<b>5 000 €</b>		<b>7 785 €</b>	<b>1 619 €</b>
Feu(x)	6 196 €		3 717 €	2 479 €			
Le fabuleux destin du Viaduc - Expo plein air	25 951 €	7 785 €	6 167 €	2 595 €		7 785 €	1 619 €
<b>ANIMATIONS-MEDIATION</b>	<b>62 000 €</b>	<b>6 500,00 €</b>	<b>30 500 €</b>	<b>10 000 €</b>	<b>15 000 €</b>	<b>0 €</b>	<b>0 €</b>
Communication	2 000 €						
Visites/ Animations / Conférences	7 000 €						
Personnel	50 000 €						
Matériel	3 000 €						
<b>Sous-Total</b>	<b>94 147 €</b>	<b>14 285,00 €</b>	<b>40 384 €</b>	<b>15 000 €</b>	<b>15 000 €</b>	<b>7 785 €</b>	<b>1 619 €</b>
<b>TOTAL</b>	<b>120 947,00 €</b>	<b>14 285,00 €</b>	<b>53 184 €</b>	<b>25 500 €</b>	<b>15 000 €</b>	<b>7 785 €</b>	<b>1 619 €</b>

# MERCI DE VOTRE ATTENTION



*L'équipe de l'Ecomusée de Margeride vous souhaite*



*une belle année 2023 !*

